

## Rapporto

# SISTEMA DI SORVEGLIANZA DELL' INFLUENZA

### *stagione influenzale 2014-2015*

*Settimana 05-2015*

*dal 26 Gennaio al 01 Febbraio 2015*

A partire dal **13 ottobre 2014** è stato avviato, a livello nazionale e in Regione Veneto, **INFLUNET** la rete di sorveglianza della sindrome influenzale coordinata dall'Istituto Superiore di Sanità (ISS), in collaborazione con il Centro Interuniversitario per la Ricerca sull'Influenza (CIRI) di Genova e il sostegno del Ministero della Salute. La rete si avvale del contributo dei medici di medicina generale e pediatri di libera scelta e dei referenti presso le Asl e le Regioni. Oltre alla sorveglianza epidemiologica, il Protocollo INFLUNET prevede anche una sorveglianza virologica che consente il monitoraggio della circolazione dei virus influenzali nel nostro Paese che in Veneto è affidata al Laboratorio di Microbiologia e Virologia dell'Azienda Ospedaliera di Padova che provvede alla tipizzazione dei virus influenzali circolanti.

L'obiettivo è descrivere i casi di sindrome influenzale, stimarne l'incidenza settimanale durante la stagione invernale, in modo da determinare durata e intensità dell'epidemia.

### **Risultati regionali**

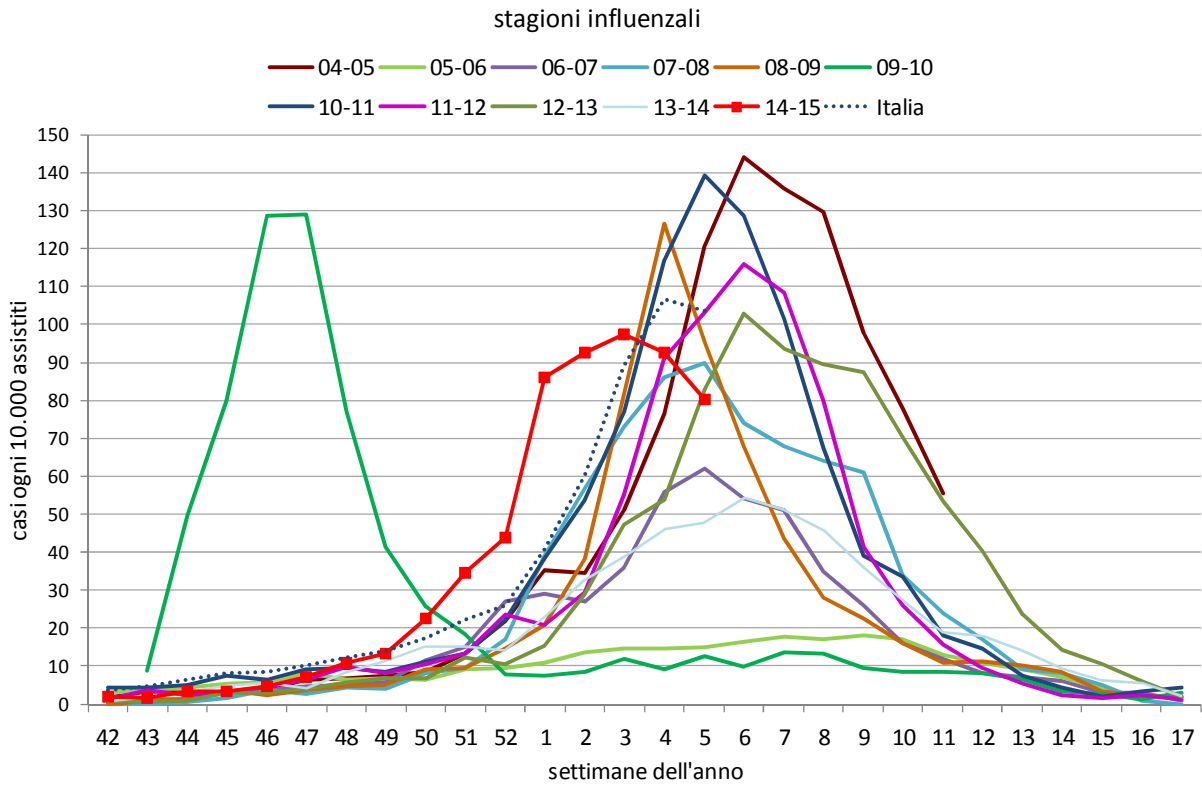
Nella nostra Regione hanno aderito alla rete **84** medici sentinella, appartenenti a **8** Aziende Ulss, che assistono un numero di persone (111.339 nella quinta settimana 2015) sufficiente a garantire una copertura dell'**2,3%** dell'intera popolazione regionale distribuita in fasce d'età conformi a quelle della struttura della popolazione regionale.

Durante la sedicesima settimana di sorveglianza delle sindromi influenzali (quinta settimana dell'anno 2015) sono stati segnalati **894** casi per un'incidenza totale di **80,3 malati per 10.000 abitanti**. Sulla base di questo tasso si può stimare che circa **39.560** persone siano state colpite da influenza in Veneto durante la settimana.

Nell'ultima settimana si è rilevato un forte calo dei casi di sindrome influenzale, il tasso è sceso di oltre dieci punti dall'ultima rilevazione. Il grafico in Figura 1 sembra indicare che si è raggiunto l'apice nelle due settimane precedenti per questa stagione, in anticipo rispetto agli anni precedenti. Bisognerà vedere nel prossimo periodo se tale andamento verrà confermato o se si vivrà un nuovo innalzamento dei valori.

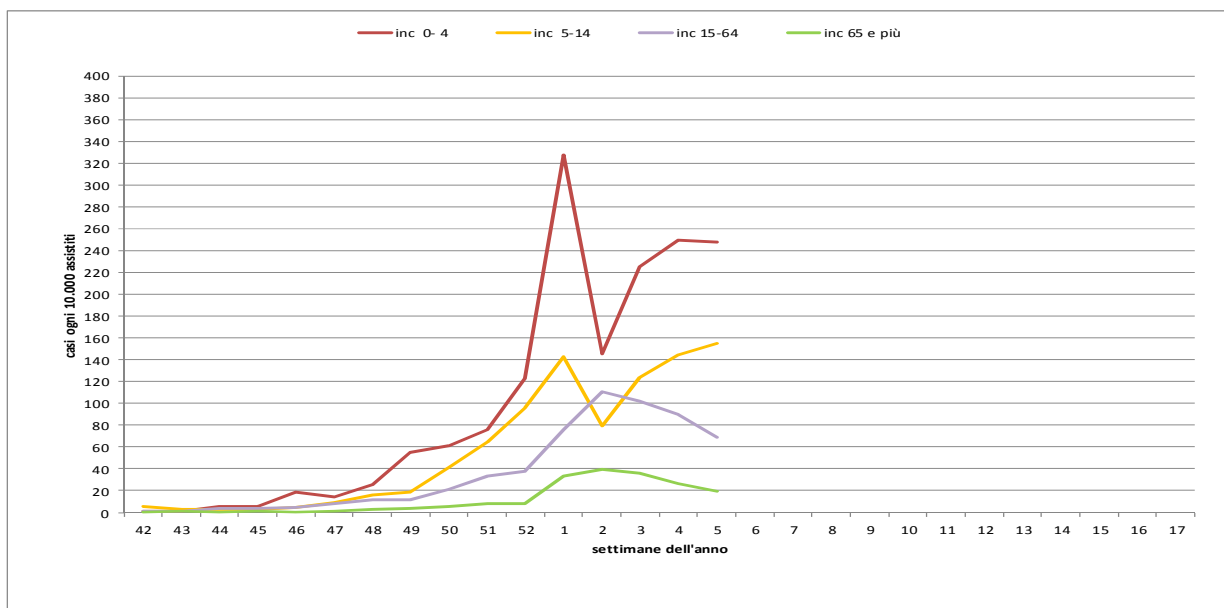
Il tasso regionale risulta nell'ultimo periodo nettamente inferiore a quello medio nazionale che, secondo i dati finora disponibili, si attesta attorno agli **103,5 casi ogni 10.000** residenti per la sedicesima settimana di sorveglianza (quinta settimana dell'anno 2015). Anche a livello nazionale si riscontra un lieve calo del dato anche se molto più contenuto rispetto a quello regionale.

Fig.1: Andamento dei tassi di incidenza settimanale delle sindromi influenzali. Confronto tra le stagioni epidemiche delle campagne a partire da quella del 2004-2005.



Osservando l'incidenza specifica per le classi d'età nella Regione Veneto si nota che il tasso d'incidenza per i bambini dagli 0 e i 4 anni è rimasto pressoché stabile nelle ultime due settimane mentre rimane in lieve aumento quello della classe tra i 5 e i 14 anni, da 144 casi ogni 10.000 abitanti a 155 casi. Appaiono invece

Fig. 2: Andamento dei tassi di incidenza settimanali delle sindromi influenzali per fasce d'età



in calo i tassi, tra la quarta e la quinta settimana 2015, per la classe d'età intermedia tra i 15 e i 64 anni e per la classe degli over 65 (Fig. 2 e Tab. 1).

**Tab. 1: Casi e incidenza per 10.000 abitanti suddivisi per fasce d'età**

Settimana	Casi	Incidenza	0-4		5-14		15-24		25-44		45-64		65+	
			n.	inc.	n.	inc.	n.	inc.	n.	inc.	n.	inc.	n.	inc.
42	20	1,8	1	1,4	8	5,5	2	2,3	2	0,8	5	1,6	2	0,8
43	19	1,7	1	1,4	5	3,4	1	1,1	6	2,5	3	1,0	3	1,2
44	37	3,3	4	5,7	5	3,4	4	4,6	16	6,6	7	2,3	1	0,4
45	35	3,2	4	6,1	4	2,9	6	7,0	14	5,8	4	1,3	3	1,2
46	50	4,5	13	18,5	7	4,8	5	5,8	11	4,5	13	4,2	1	0,4
47	77	7,0	10	14,3	13	8,9	5	5,8	23	9,5	23	7,5	3	1,2
48	122	11,0	18	25,7	23	15,7	13	14,9	36	14,8	25	8,0	7	2,8
49	148	13,4	36	54,8	26	18,5	9	10,3	37	15,2	31	10,0	9	3,5
50	245	22,6	40	61,1	57	41,0	19	22,1	53	22,1	62	20,3	14	5,6
51	385	34,6	53	75,6	95	64,7	20	22,9	107	43,9	89	28,6	21	8,3
52	460	43,7	77	123,0	127	95,9	43	51,1	101	43,2	91	30,5	21	8,7
1	796	86,0	153	327,9	147	142,9	62	85,5	179	83,8	180	67,0	75	33,8
2	1031	92,6	102	145,5	116	79,0	100	114,4	308	126,3	304	97,8	101	39,7
3	1086	97,5	158	225,4	182	124,0	101	115,5	279	114,4	274	88,1	92	36,2
4	1032	92,7	175	249,6	212	144,5	90	103,0	257	105,4	231	74,3	67	26,3
5	894	80,3	174	248,2	228	155,4	71	81,2	181	74,2	191	61,4	49	19,3

## Forme gravi e complicate

Dall'inizio della sorveglianza ad oggi sono stati segnalati **153** casi di forme complicate da virus influenzali con un'età media di 57 anni (mediana 61 anni) e numero pari tra donne ed uomini. La maggior parte (82%) presentava patologie pregresse. Di questi **95** risultano essere casi considerati gravi, ovvero con complicanze quali gravi infezioni respiratorie acute (SARI) o sindromi da distress respiratorio acuto (ARDS). Sono 84 i casi che sono stati ricoverati in terapia intensiva e 10 che hanno necessitato del trattamento ECMO. Ad oggi sono stati segnalati **28** decessi con un'età media di 64 anni.

Ulss di Segnalazione	N°
16	49
09	24
06	14
18	8
10	8
08	7
15	6
01	6
12	6
02	4
13	4
21	3
04	2
05	2
07	2
17	2
19	2
20	2
22	2
<b>Totale</b>	<b>153</b>

Classe d'età	N°
0-4	8
5-14	3
15-64	83
65+	59
<b>Totale</b>	<b>153</b>

Tipizzazione del virus	N°
H1N1	124
A non tipizzabile	13
H3N2	10
B	1
Non ancora tipizzati	5
<b>Totale</b>	<b>153</b>

Classe d'età - Decessi	N°
0-4	1
5-14	0
15-64	10
65+	17
<b>Totale</b>	<b>28</b>

Ulss di Segn. - Decessi	N°
16	13
06	4
09	3
17	2
18	2
01	1
02	1
07	1
08	1
<b>Totale</b>	<b>28</b>

<http://www.regione.veneto.it/web/sanita/influenza>

L'elaborazione dei dati e la realizzazione del rapporto sono a cura del dott. Filippo Da Re, Elena Verizzi e Francesca Zanella (Settore Promozione e Sviluppo Igiene e Sanità Pubblica) grazie al prezioso contributo dei Medici di Medicina Generale e dei Pediatri di Libera Scelta, delle Assistenti sanitarie referenti Influnet presso le ASL.